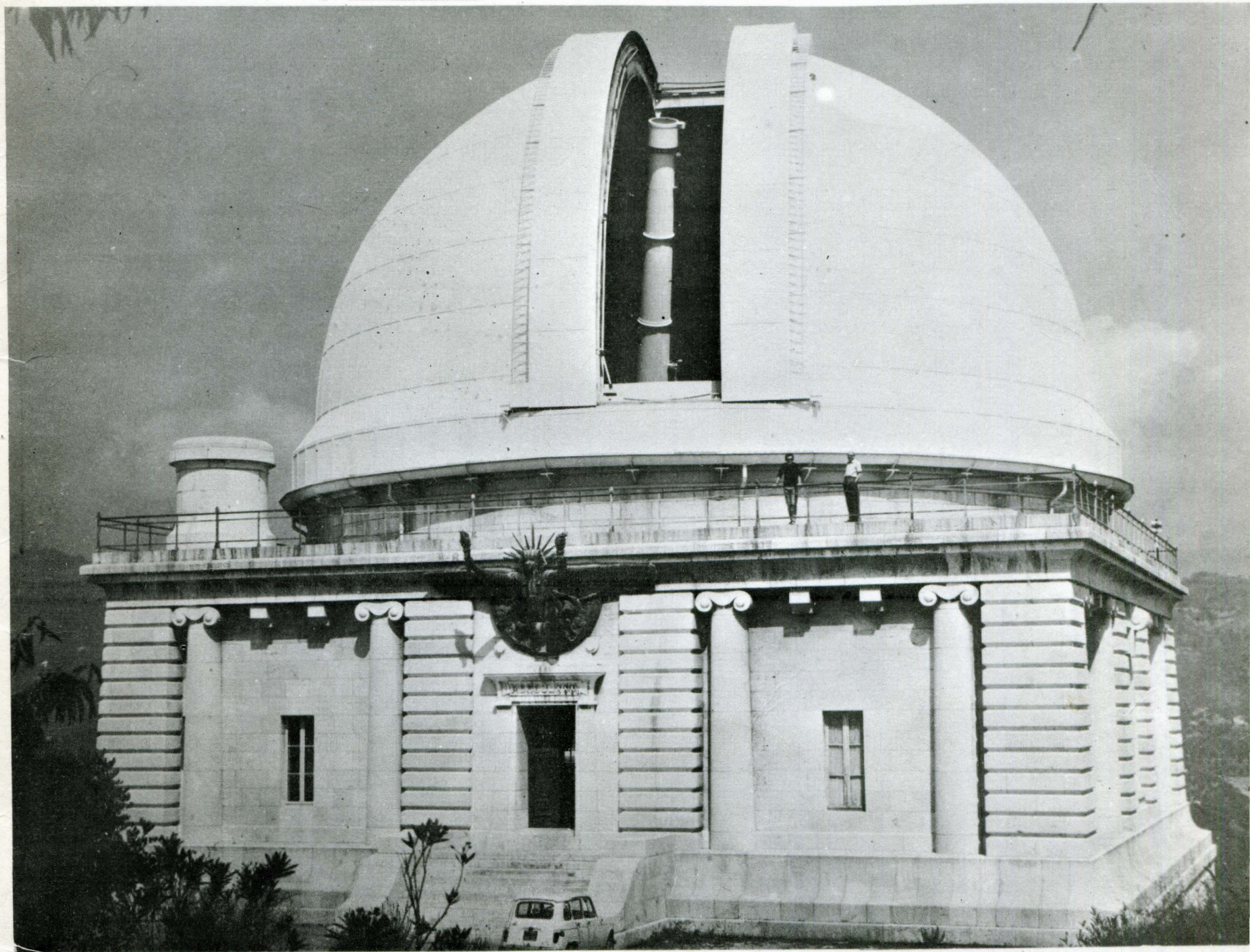


L' OBSERVATOIRE DE NICE

16

UN SITE GEOGRAPHIQUE
UN HAUT LIEU SCIENTIFIQUE



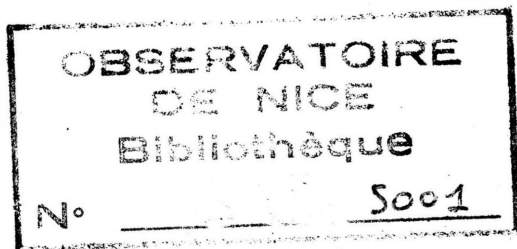
La grande coupole dédiée à Bischoffshelm

par : Herve FABRE

photos : Robert FABRE

renseignements pratiques : Paul FRANCK

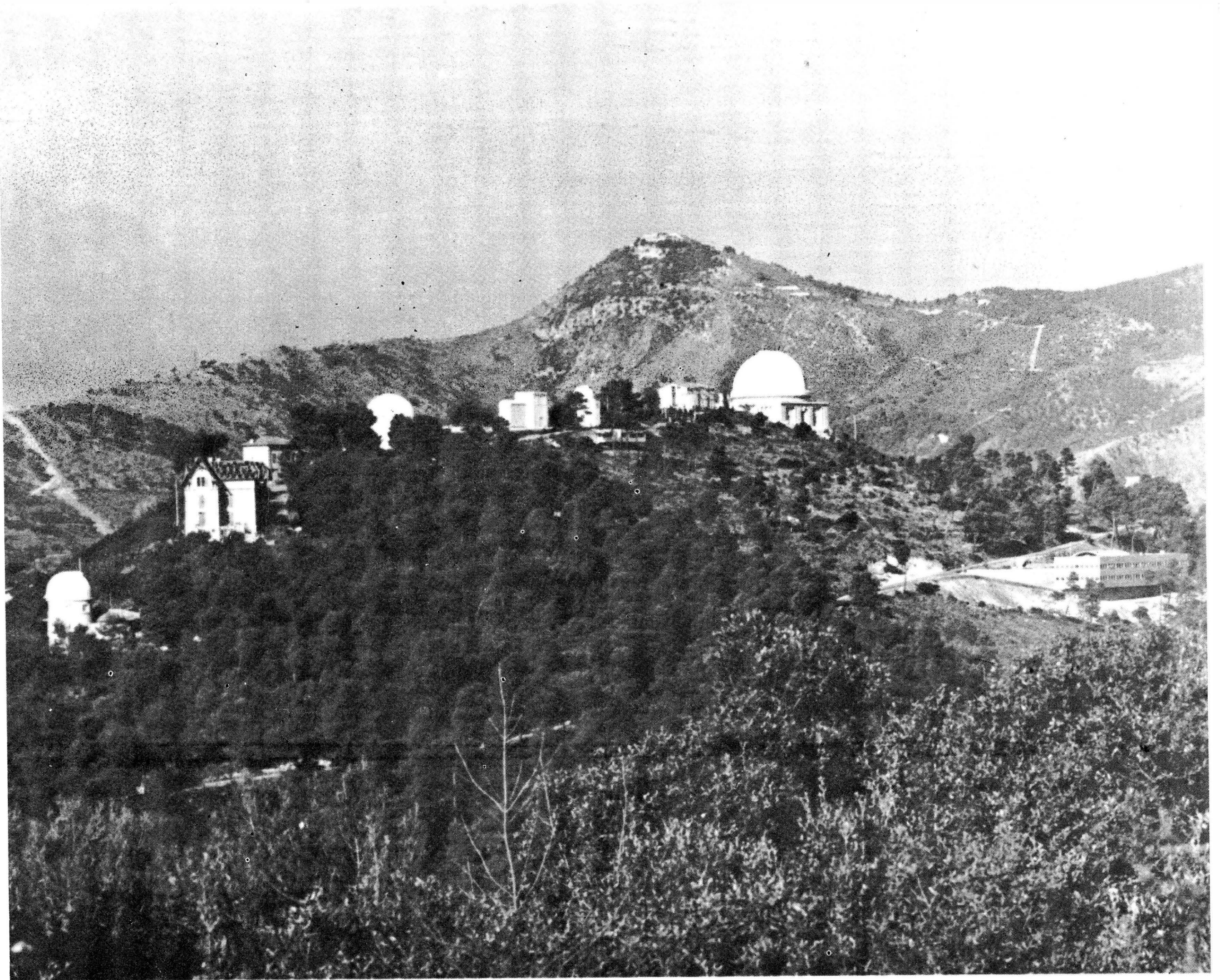
EL
1)



OCA-NI-005001

cote : W16 Usuel OCA

cle W-16



Le site de l'Observatoire photographié du Mont Vinaigrier.

A mi-crête et à droite : le C.I.O.N.

Sur la crête, de gauche à droite, on peut voir notamment :
l'astrographe, les maisons jumelles, la coupole Charlois, la
coupole Schaumasse, la coupole Bischoffsheim.

On aperçoit, au fond, les versants de la vallée du Paillon.

L'OBSERVATOIRE DE NICE

UN SITE GÉOGRAPHIQUE UN HAUT LIEU SCIENTIFIQUE

par Hervé FABRE

*Directeur-Adjoint Honoraire
de l'Observatoire de Nice*

LE SITE

Le voyageur descendant du train à Nice a son regard attiré, dans la direction du bout du quai, par la colline dite MONT-GROS, sur laquelle sont disposées les coupoles ainsi que les autres bâtisses du domaine de l'Observatoire, en un kilomètre de crête et quarante quatre hectares de terrain varié.

Si le voyageur arrive par la route du bord de mer, il voit l'ensemble de la ville de Nice et de sa ceinture de collines, qui commence à l'Est par le Mont Boron, colline littorale, qui continue par le Mont Alban couronné d'un fort, par le Mont Vinaigrier et par le MONT-GROS, où l'altitude atteint 375 mètres. La vallée du Paillon fait une coupure entre le Mont Gros et les collines du Nord et de l'Ouest (Mont Chauve, 850 mètres).

Le site de l'Observatoire est ainsi caractérisé par un panorama de crête, mer et montagnes, augmenté d'un effet de promontoire au dessus du lit du Paillon, qui descend du cirque des montagnes sèches de l'Escarène au Nord-Est, tandis qu'au Nord se développe tout un système de hauteurs jusqu'au chaînon terminal des Grandes Alpes, appelé massif du Mercantour. On peut distinguer deux axes dans le panorama du Nord : l'un vers le Nord - Nord-Est prend d'enfilade la haute vallée de la Gordolasque issue du Mont Clapier (3046 mètres) non loin du Gélas à gauche (3143 mètres) et du système Grand-Capelet-Muffié (2934 mètres) à droite recon-

naissable à ses quatre dents de scie. Ces hautes cimes, à 50 kilomètres seulement de la mer, sont enneigées jusqu'au coeur de l'été.

Le deuxième axe du panorama de montagnes, au Nord - Nord-Ouest, passe par la trouée du Paillon de Saint-André, domine les confluent Var-Vésubie-Tinée et arrive aux croupes de 2600 mètres du Mont Giraud.

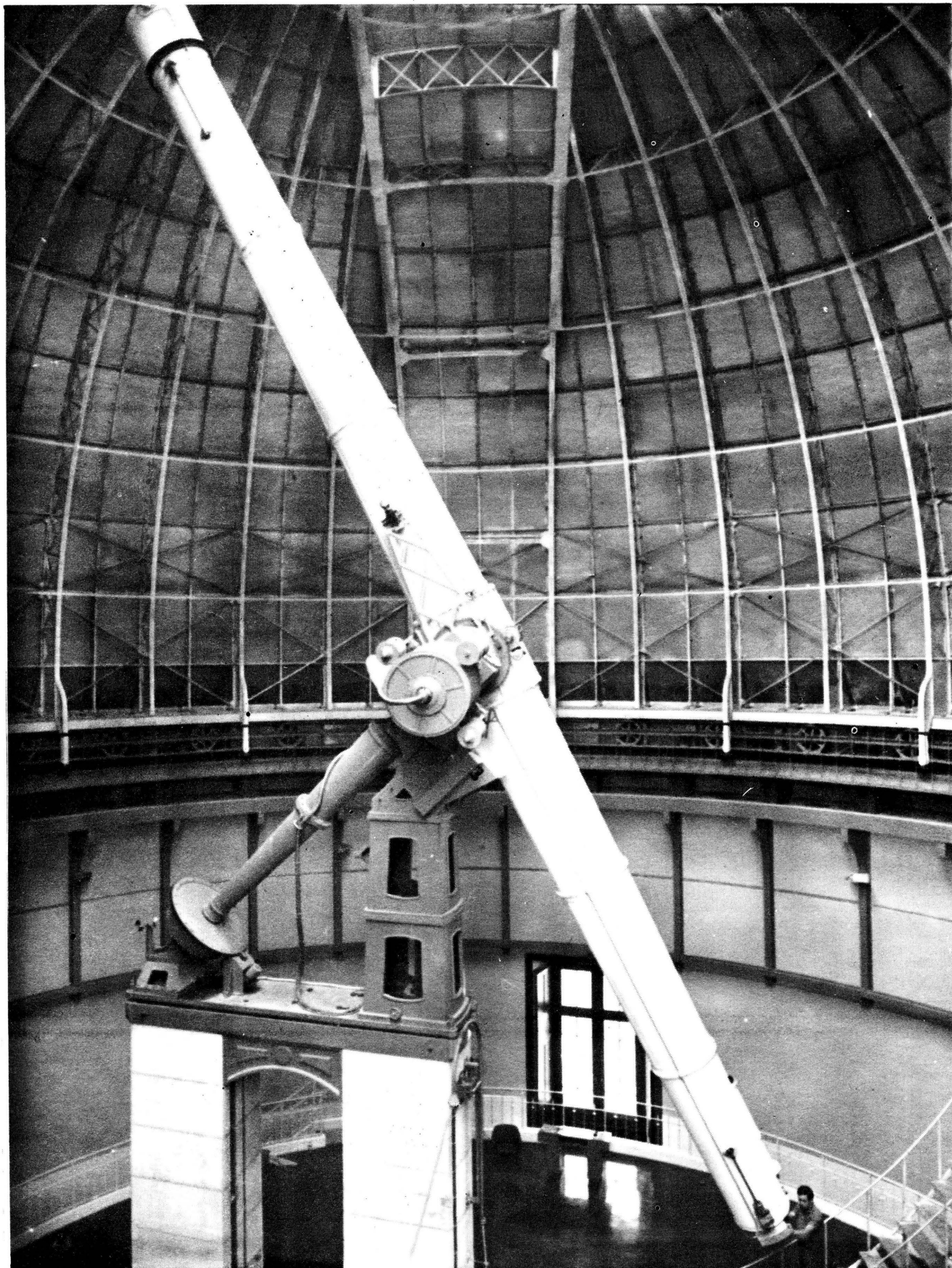
Il n'est pas inutile de rappeler la conclusion d'une enquête faite par le Touring-Club de France en 1907 : le Mont Gros de Nice et le Pic du Cap Roux de l'Estérel réalisent une synthèse de l'infinie variété de panoramas présentée par les massifs du Var et des Alpes-Maritimes.

UN PEU D'HISTOIRE

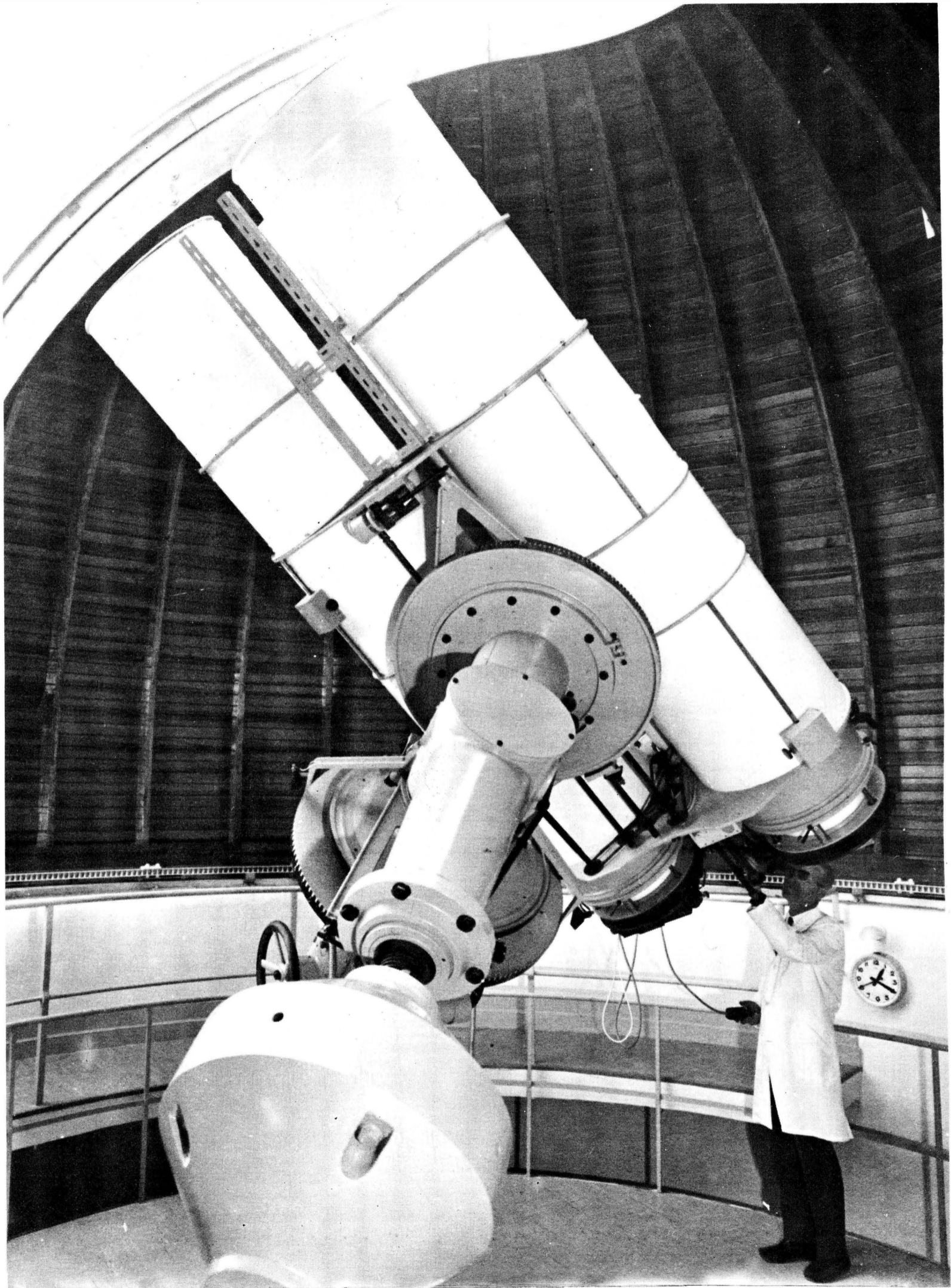
Un site de cet ordre n'échappa pas aux prospections faites par Raphaël BISCHOFFSHEIM, mécène scientifique d'origine hollandaise et député des Alpes-Maritimes à la fin du siècle dernier, pour doter la France d'un grand observatoire qui la mettrait au premier rang en matière d'équipement astronomique. Et il est curieux de penser que l'implantation des pavillons d'observation et de travail dans un grand domaine, telle qu'elle fut réalisée à Nice, servit de modèle aux organisateurs des importants observatoires américains de Lick et Yerkes.

Après examen de tous les emplacements possibles entre Cerbère et Menton, BISCHOFFSHEIM choisit donc le MONT-GROS de Nice et commanda un grand équatorial, un petit équatorial, un grand méridien et un petit méridien, aux meilleurs constructeurs de l'époque. Le premier Directeur de l'Observatoire s'installa au Mont-Gros dans une cabane en planches en 1881. Le grand équatorial, instrument géant de coût 800 000 francs germinal, fut livré en 1891 et installé dans la grande Coupole, oeuvre d'art de l'architecte Charles GARNIER.

BISCHOFFSHEIM mourut en 1905, après avoir légué l'Observatoire en bien propre à l'Université de Paris. Notre établissement fonctionne maintenant dans le cadre de la nouvelle Université de Nice, et le souvenir de BISCHOFFSHEIM reste attaché à la grande Coupole **qui**, depuis 1962, porte le nom de coupole Bischoffsheim.



La grande lunette de la coupole Bischoffsheim. Autrefois, la plus grande du monde, elle est demeurée la seconde par la longueur (17,89m) et la quatrième par le diamètre (76cm). La coupole, construite par l'architecte EIFFEL (auteur de la tour Eiffel) reste aujourd'hui encore une des plus grandes du monde. L'architecture du bâtiment est due à GARNIER, architecte des opéras de Paris et de Monte-Carlo.



Un bel instrument : l'astrographe double, qui permet de prendre des clichés des étoiles et des astéroïdes les moins brillants.

Et c'est précisément en cette année 1962 que s'accomplit une rénovation scientifique de l'Observatoire de Nice, qui était resté figé dans l'astronomie de position, voulue par les savants du début du siècle. Comme documents de base, on ne mesurait que des positions de points lumineux les uns par rapport aux autres (étoiles, astéroïdes) ou bien des positions relatives de détails visibles sur les surfaces apparentes des planètes. L'analyse physique de la lumière captée avec les renseignements qu'elle donne sur le passé des étoiles, leur évolution, leurs structures internes, leurs atmosphères, était laissée de côté. On appelait tout cela timidement, en 1900, l'astronomie physique, et elle était balbutiante. Une ouverture vers l'astrophysique moderne fut donc réalisée à Nice, soixante ans plus tard, sous l'impulsion du Professeur Jean-Claude PECKER et de ses collaborateurs : constructions, créations de services, invitations de savants du monde entier à des discussions sur des sujets divers, donnèrent à notre Observatoire une expansion sans précédent. Le nombre de travailleurs, une douzaine en 1961, arriva à être multiplié par 9.

En 1969, ayant donné une nouvelle vie à l'établissement le Professeur PECKER se retira : l'Observatoire pouvait se développer sur sa nouvelle lancée.

Depuis cette époque, la marche en avant ne s'est pas ralentie; en 1971, par exemple, le Centre International d'Astrophysique de l'Observatoire de Nice a ouvert ses portes. Sur le versant Est du Mont-Gros, il abrite de nombreux chercheurs et un gros ordinateur.

LA VISITE DE L'OBSERVATOIRE DE NICE

L'établissement ouvre ses portes au public deux fois par mois. Pris en charge par un guide, vous visiterez la bibliothèque, puis vous serez introduits dans les coupoles de l'astronomie ancienne. Vous franchirez la porte de bronze surmontée d'une sculpture représentant le génie de la science éclairant le monde, et au-dessus du grand équatorial restauré et affecté aux étoiles doubles, vous admirerez sur la



*Le Bloc de Calcul et le Centre International de l'Observatoire (C.I.O.N.)
(photo prise pendant la construction).*



Le Bloc de Calcul : il effectue des calculs ultra rapides pour les astronomes, mais également pour des chercheurs de la région niçoise travaillant dans d'autres disciplines.

terrasse l'imposant panorama sur le littoral, les Alpes et les chaînes provençales. Une autre coupole, abritant l'astrographe photographique, vous fera connaître la réputation de l'Observatoire dans la découverte des petites planètes, réputation qui remonte au temps de Bischoffsheim, où les observations étaient purement visuelles. Et dans les équipements récents vous pourrez voir le coronographe solaire, la caméra de poursuite des satellites artificiels, le laboratoire d'optique cristalline, dans la mesure où les travaux scientifiques en cours permettront d'accueillir les visiteurs. Et vous verrez l'ordinateur dans sa curieuse salle.

Hervé FABRE

(Photographies Robert FABRE)

RENSEIGNEMENTS PRATIQUES

Adresse *OBSERVATOIRE de NICE*
 Boulevard de l'Observatoire
 Le Mont-Gros (Grande Corniche)
 06- NICE

Téléphone 89-04-20

L'Observatoire est ouvert au public les deuxième et quatrième samedis de chaque mois. Le départ est donné à 15 heures précises à l'entrée de l'Observatoire. La visite dure deux heures.(1).

Les visites sont organisées avec des guides. Le prix de ces visites, qui est perçu à l'entrée, est de 2 francs. Les élèves des lycées et collèges, et les étudiants, en groupes accompagnés, ont droit au demi-tarif. Les membres de l'Association pour le Développement International de l'Observatoire de Nice (A.D.I.O.N.), sur présentation de leur carte, ont droit à l'entrée gratuite.(1).

Vous avez la possibilité d'acheter des cartes postales et des diapositives.

Des visites spéciales peuvent être organisées pour les écoles ou les collectivités aux mêmes jours et heures que ci-dessus, sous réserve qu'elles préviennent au moins quinze jours à l'avance.

Pour tous renseignements complémentaires, ou pour l'envoi d'autres brochures, écrire *ou* téléphoner à Madame CLETIENNE, responsable des Relations Extérieures (poste 283).

Pour accéder à l'Observatoire, on peut venir en auto, ou prendre un car à la gare des autobus (derrière la Place Masséna) - quai n°3 - lettre F (car de La Turbie, départ de la gare des autobus à 14heures 15; retour à 16heures 45 et 17heures50). Arrêt facultatif dit de "l'Observatoire" - faire signe au conducteur pour le retour.

Des colloques scientifiques internationaux peuvent également être organisés, à condition que les membres soient des universitaires et sous certaines conditions.

Il existe, par ailleurs, une Association pour le Développement International de l'Observatoire de Nice (A.D.I.O.N.), dont le but est d'encourager les initiatives pour promouvoir l'Observatoire (loi de 1901). Elle édite un bulletin annuel (droit d'inscription : 10 Francs par an). Pour tous renseignements, s'adresser à Madame MUGNIER, Secrétariat de l'A.D.I.O.N., Observatoire de Nice.

Paul FRANCK

61) Réglementation en vigueur en janvier 1972. Bien entendu, dans l'avenir, les horaires et les prix seront susceptibles de modifications.

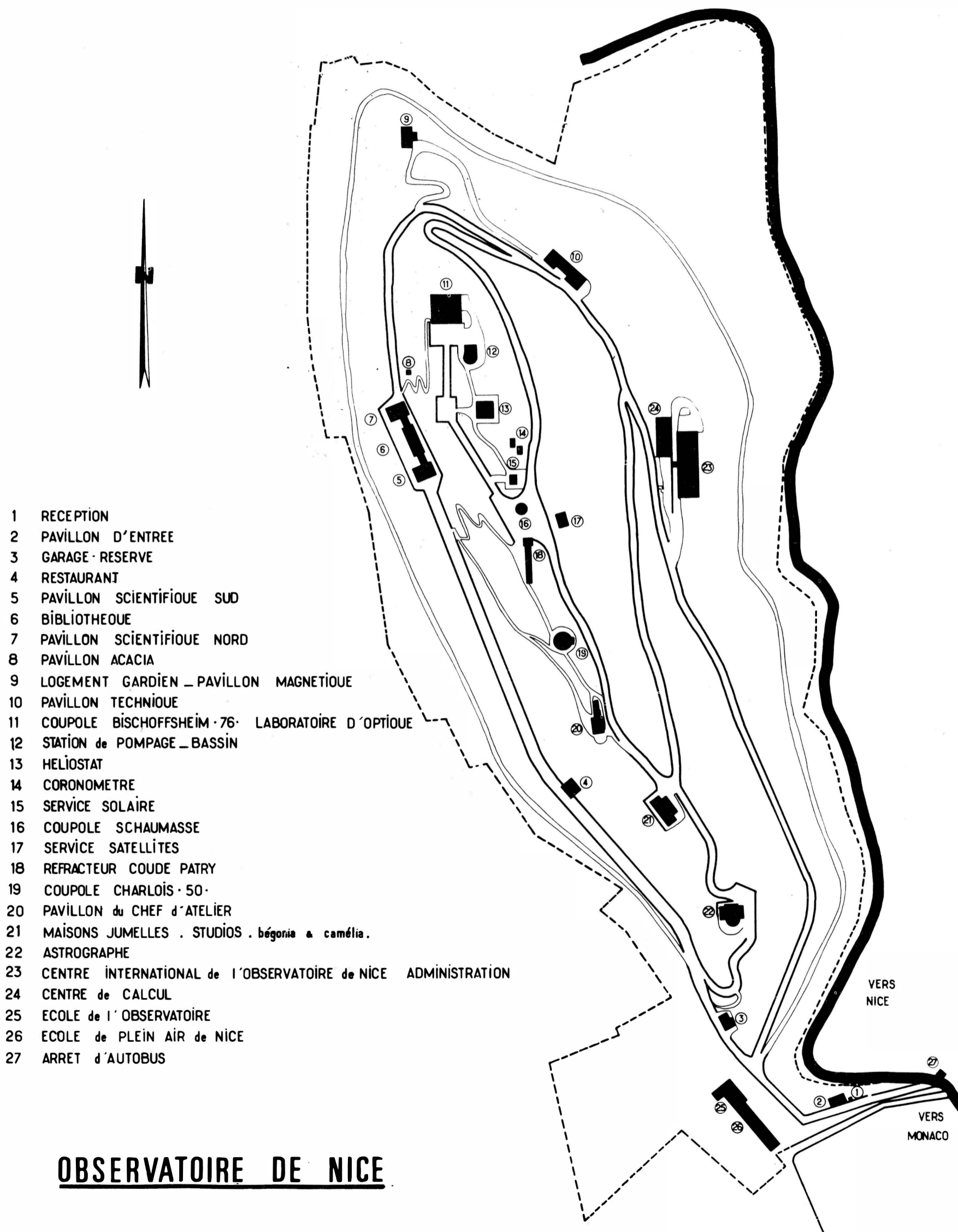


TABLE des MATIERES

	page
LE SITE 2
UN PEU D'HISTOIRE 3
LA VISITE DE L'OBSERVATOIRE....	6
RENSEIGNEMENTS PRATIQUES 8

TABLE des ILLUSTRATIONS

	page
VUE DE LA GRANDE COUPOLE	.. couverture
UNE PHOTO DE L'OBSERVATOIRE	
<i>vu du Mont-Vinaigrier</i>	.. 1
UNE PHOTO DE LA GRANDE LUNETTE	
BISCHÖFFSHEIM	.. 4
L'ASTROGRAPHE DOUBLE	.. 5
LE BLOC de CALCUL et le	
C.I.O.N.	.. 7
VUE INTERIEUR de l'ORDINATEUR..	7
PLAN d'ENSEMBLE de l'	
OBSERVATOIRE	..10

Cette brochure d'information a été composée par Mademoiselle Christiane CASENEUVE, documentaliste, et imprimée a Nice en janvier 1972.

Une brochure plus développée (commentaires des visites accompagnées) est actuellement en préparation et il sera possible de se la procurer sur demande ou à l'entrée de l'Observatoire.

1

US
(50